

La Sicilia archeologica nei siti Unesco

Un viaggio alla scoperta della Sicilia cantata dal poeta Omero, culla di testimonianze e di tesori archeologici di inestimabile bellezza. Terra di domini e di invasioni straniere, la Sicilia vanta una storia non siciliana: la Villa Romana del Casale a Piazza Armerina, il Teatro greco di Siracusa, il Teatro romano catanese, il Duomo di Ortigia e altri luoghi di grandissimo splendore attestano come l'isola sia stata il "cuore" del Mediterraneo, centro nevralgico e strategico delle più grandi potenze susseguite nella storia.



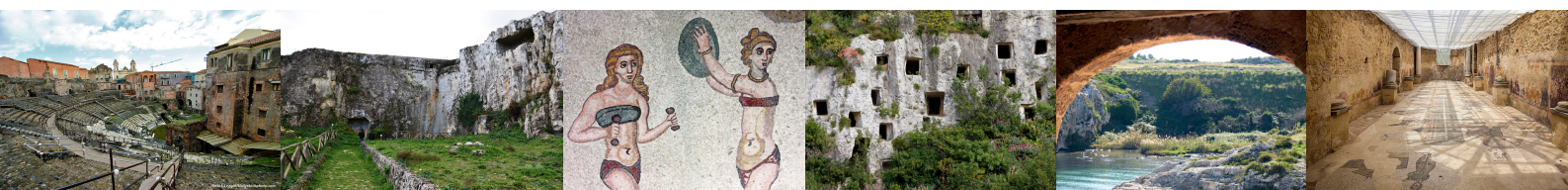
Programma

1° Catania

Arrivo del gruppo a Catania, incontro con l'autista e l'accompagnatore e trasferimento in hotel. Sistemazione in camera, pranzo e/o cena in funzione degli operativi volo. Cocktail di benvenuto e piccolo briefing esplicativo del tour.

2° Catania

Prima colazione in hotel, e inizio della visita di Catania. La città escludendo il periodo preistorico, vanta una fondazione risalente al 729 a.C ma purtroppo il sisma del 1693 ha fatto sì che arrivassero ai giorni nostri poche seppure significative testimonianze



archeologiche. L'anfiteatro, parte integrante della centralissima piazza Stesicoro, è visitabile dall'esterno girando intorno alla piazza. Risalente al II-III sec d.C. aveva una capacità di 15.000 spettatori (presenza di schede esplicative in Braille). Il teatro romano da qualche anno visitabile (accessibile) risale al I sec. d.C.. In parte "inghiottito" dai palazzi circostanti si trova all'interno di un palazzo settecentesco e aveva una cavea capace di 7.000 spettatori. (presenza di schede esplicative in Braille). Accanto al teatro i ruderi dell'odeon della stessa epoca, costruito interamente in pietra lavica. Di particolare interesse archeologico anche le terme achillee, le terme della Rotonda e le terme dell'indirizzo, tutte alimentate da acquedotti di epoca imperiale che portavano l'acqua dalle sorgenti dell'Etna. Rientro in hotel, cena e pernottamento.

3° Piazza Armerina

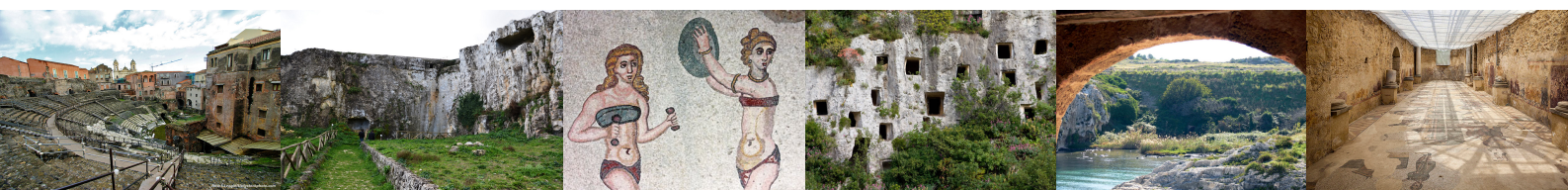
Prima colazione e partenza per Piazza Armerina, dove tra pini, olmi, pioppi e noccioli ubicato il complesso monumentale noto come Villa Romana del Casale (accessibile in parte). La villa tardo-romana, messa ormai in luce totalmente ha una particolare planimetria costituita da quattro raggruppamenti di sale con gallerie, peristili, corti ed ambienti termali. Con i suoi oltre 3.500 mq. di pavimenti musivi, offre il più straordinario ed ampio testo conosciuto di decorazione a mosaico che, per complessità dell'apparato iconografico non trova confronti in tutta l'area mediterranea. Al termine, rientro a Catania, cena e pernottamento in hotel.

4° Siracusa

Prima colazione in hotel e partenza per Siracusa. Dal lontano 734 a.C., quando i corinzi arrivarono e fondarono l'antica Syraka, la città ha sempre avuto un ruolo fondamentale nelle vicende dell'area mediterranea. L'area archeologica della Neapolis, vanto della città, è oggi totalmente accessibile. L'affascinante teatro greco ancora oggi utilizzato, l'anfiteatro romano, le latomie tra cui il mitico orecchio di Dionisio sono i resti di una cultura millenaria, giunta a noi ancora ricchi di fascino e suggestione. Visita quindi al museo archeologico Paolo Orsi, tra i più interessanti d'Italia. Conta oggi più di 20.000 reperti ed è totalmente accessibile. Lasciata la città nuova, ci si recherà sull'isolotto di Ortigia, centro storico della città, fra i più belli d'Italia in gran parte pedonalizzato. L'isola offre al suo ospite un suggestivo dedalo di vie, vicoli e piazze su cui si affacciano splendidi palazzi. Si inizia con il tempio di Apollo, il più antico di Sicilia in stile dorico, per arrivare a piazza Duomo, che stupisce per la perfetta armonia cromatica e architettonica dei suoi elementi. Qui si ammira lo splendido Duomo (accessibile) caso unico ed eccezionale in tutta la Magna Grecia di basilica cristiana integrata totalmente sui resti delle colonne del tempio di Athena. Sistemazione in hotel, cena e pernottamento.

5° Palazzolo Acreide

Prima colazione in hotel e partenza verso l'entroterra siracusano alla volta di Palazzolo Acreide, l'antica Akrai. Fondata nel V sc. a.C. dai siracusani in posizione strategica ebbe di certo un importante ruolo militare. L'ambiente e le testimonianze archeologiche rendono il sito molto suggestivo. Il teatro, in posizione panoramica, databile al III sec. a.C., è di certo l'elemento più rappresentativo dell'aera. A seguire il bouleuterion, le latomie Intagliatella e Intagliata, per finire con i curiosi Santoni, dodici sculture rupestri, simboli antropomorfi di epoca greca (accessibile sino al teatro e al bouleuterion).



Rientro in hotel, cena e pernottamento.

6° Catania

Prima colazione in hotel, fine dei nostri servizi

Note: si segnala la presenza della caratteristica pavimentazione in basolato nei centri cittadini

Accompagnatori: possibilità di guide LIS durante il tour

Bus: con possibilità di pedana per sollevare la sedia a rotelle: La Terra Viaggi (Ragusa); Crisamar Viaggi (Milazzo)

Vari: Catania e Siracusa dispongono di strutture sanitarie per l'espletamento di emodialisi.

Hotel:

NH Bellini**:** camere per diversamente abili, ascensore con numeri in rilievo e avviso acustico e visivo ai piani. Ristorante accessibile e organizzato per diete particolari.

NH Parco degli Aragonesi**:** camere per diversamente abili, ascensore con numeri in rilievo e avviso acustico e visivo ai piani. Ristorante accessibile e organizzato per diete particolari.

Sheraton**:** camere per diversamente abili, ascensore con numeri in rilievo e avviso acustico e visivo ai piani. Ristorante accessibile e organizzato per diete particolari.

